

Sondage aux abords d'une stèle de l'âge du fer,  
à Kerven Teignouse, en **INGUIGNIEL**  
(Morbihan)

SONDAGE AUX ABORDS D'UNE STÈLE DE L'ÂGE DU FER,  
à Kerven Teignouse, en INGUIGNIEL (Morbihan)

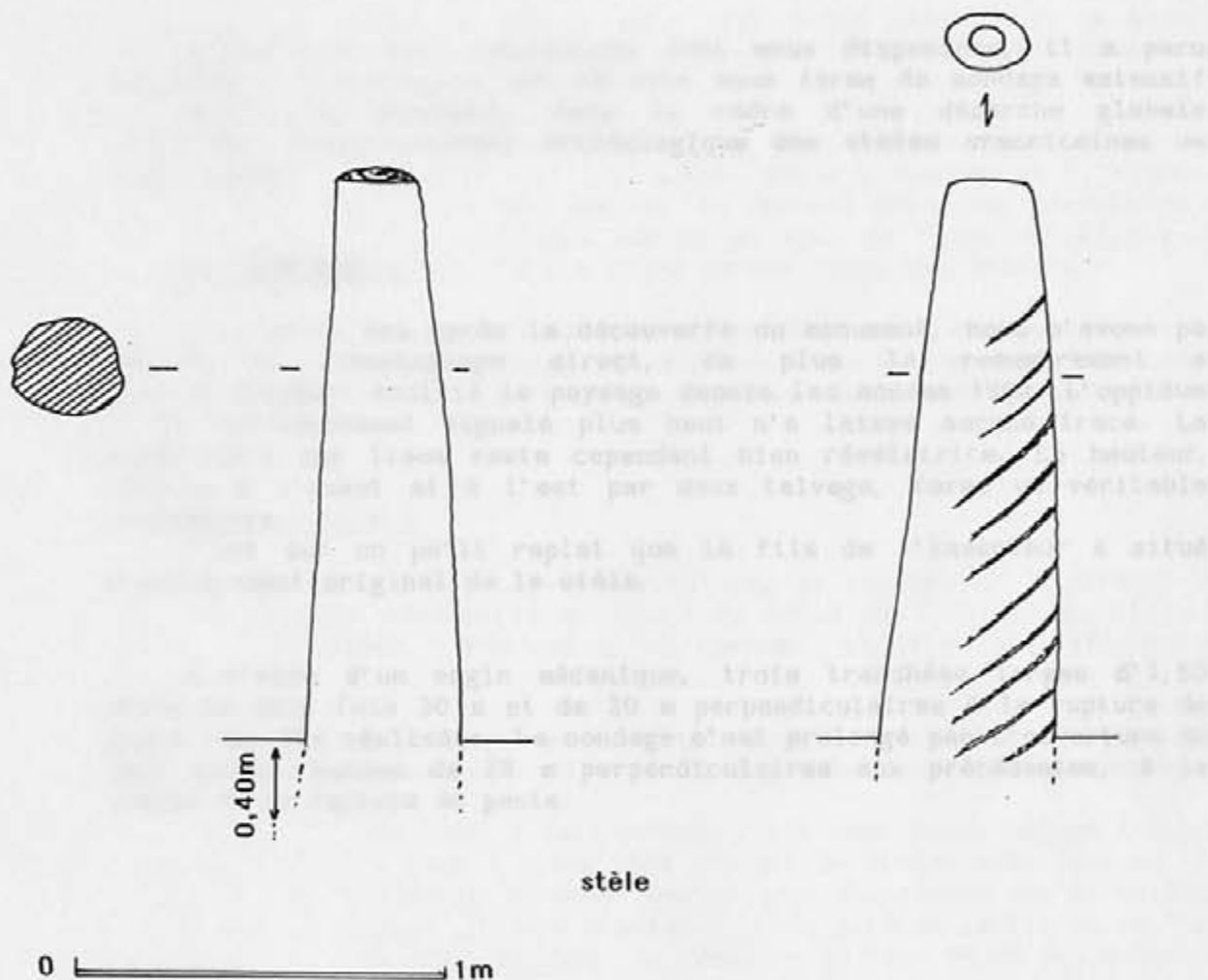
Sondage aux abords d'une stèle de l'âge du fer,  
à Kerven Teignouse, en INGUIGNIEL  
(Morbihan)



SONDAGE AUX ABORDS D'UNE STELE DE L'AGE DU FER,  
A KERVEN TEIGNOUSE, EN INGUIGNIEL (Morbihan)

PRESENTATION :

- La découverte de la stèle de Kerven Teignouse remonte à 1953. Lors du remembrement de plusieurs parcelles, le propriétaire du terrain a mis au jour ce monument haut d'environ 1,90 mètre, d'un diamètre variant de plus de 45 cm à la base à 22 cm au sommet orné d'une cupule large de 10 cm. Depuis la stèle est plantée dans la cour de la ferme ; elle est ornée d'une série de rainures obliques et parallèles sur la moitié de sa surface. On peut penser qu'une face a connu un autre type d'ornementation que l'on ne fait que pressentir au toucher.



- Dès sa découverte, ce monument a intéressé les chercheurs.

En 1953, le chanoine **DANIGO** indique que le propriétaire a détruit un puissant talus qu'il pense être un rempart, au moment de la découverte. (1)

En 1955, Yves **COPPENS** signale la stèle en mentionnant la présence de "tessons de la Tène III" dans l'oppidum, à proximité immédiate de la stèle (2). Il s'agit de fragments de poteries ornés de "frise de cercles concentriques" se recouvrant.

Plus récemment, une fouille clandestine a eu lieu sur le site, un certain nombre de tessons ornés auraient été recueillis à ce moment, associés à une sépulture dont la couverture, constituée de deux gros blocs était visible, il y a quelques années (en fait, on peut douter de la nature de ces pierres, peut être de la roche en place).

Compte tenu des indications dont nous disposons, il a paru intéressant d'intervenir sur ce site sous forme de sondage extensif aux abords du monument, dans le cadre d'une démarche globale concernant l'environnement archéologique des stèles armoricaines de l'âge de fer.

#### LE SONDAGE :

Près de 40 ans après la découverte du monument, nous n'avons pu obtenir de témoignage direct, de plus le remembrement a considérablement modifié le paysage depuis les années 1960. L'oppidum ou le retranchement signalé plus haut n'a laissé aucune trace. La topographie des lieux reste cependant bien révélatrice. La hauteur, limitée à l'ouest et à l'est par deux talwegs, forme un véritable promontoire.

C'est sur un petit replat que le fils de l'inventeur a situé l'emplacement original de la stèle.

A l'aide d'un engin mécanique, trois tranchées larges d'1,50 mètre de deux fois 30 m et de 20 m perpendiculaires à la rupture de pente, ont été réalisées. Le sondage s'est prolongé par l'ouverture de deux autres bandes de 25 m perpendiculaires aux précédentes, à la limite de la rupture de pente.

1 - Ch. DANIGO : B. S. P. M. Juin 1953 p. v. p. 30

2 - Y. COPPENS : Deux nouveaux lechs gaulois in situ. B. S. P. M. 1955 P. V. p 97.98. (un à Kerhillio en ERDEVEN ; l'autre à KERVEN TEIGNOUSE)

- Très rapidement, des indices sont apparus en T1, T2, T3, T4 sous 45 à 50 cm de terre végétale. Ce sont des fosses remplies de terre brune, des zones charbonneuses, associées ou non à des concentrations de pierres rubéfiées, ainsi que des foyers. Sur l'ensemble de ces quatre tranchées, près d'une cinquantaine de tessons ont été recueillis, principalement dans la jonction T1, T3, et T4.

Une portion de fossé, bien définie est visible à l'angle T2, T4, l'extension en T5 a donné, sous plus d'un mètre de terre végétale, la limite et l'angle sud-ouest d'un enclos.

- Dans un second temps, et à la suite d'un nouveau témoignage, plus précis, d'une personne âgée, nous avons procédé à un second sondage (S2) à 40 mètres au sud du premier (S1), en trois tranchées parallèles longues de 45 mètres.

Des structures, fosses et fossés apparaissent sous 40 cm de terre, dans un sol argileux. Les fossés moins larges qu'en S1 (1mètre en moyenne) définissent des enclos, ou amorces d'enclos, circulaire à l'est, à angle droit quelques mètres au sud. Un fossé rectiligne se dessine plus à l'ouest. T7 n'a livré qu'une fosse mal définie.

Plusieurs remarques complémentaires méritent d'être notées. A la différence du premier sondage, S2 n'a pas livré de tessons, les foyers sont absents ainsi que les nombreux charbons de bois dispersés en S1.

### CONCLUSION :

Il est bien évident que, par nature, le sondage est restreint et les témoignages recueillis au cours de celui ci montrent qu'il peut être, relativement, arbitraire et passer à côté des structures recherchées.

Dans le cas présent, et en tenant compte des limites qu'imposent un tel travail, deux types de structures peuvent être mises en valeur.

En S1, il est tout à fait probable que nous avons dégagé l'angle d'un habitat dont nous n'avons bien sûr qu'une vision très limitée. Le mobilier très fragmenté provient des niveaux supérieurs des structures puisqu'aucune fosses n'a été étudiée, il est daté de la fin de la Tène ancienne et de la Tène moyenne. On retrouve le type de décors estampés évoqués lors de la découverte de la stèle. Par contre certains rebords ainsi que des fragments d'amphores Dressel 1A indiquent une utilisation du site au début de la Tène finale.

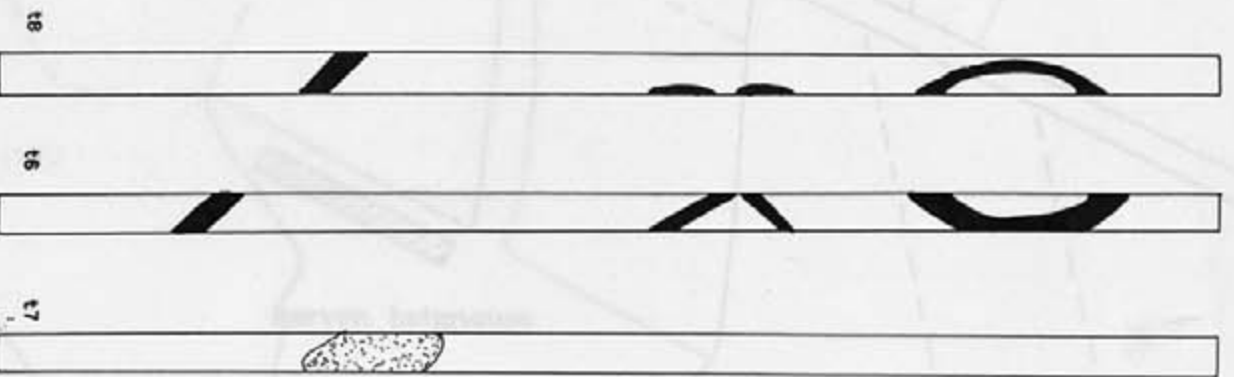
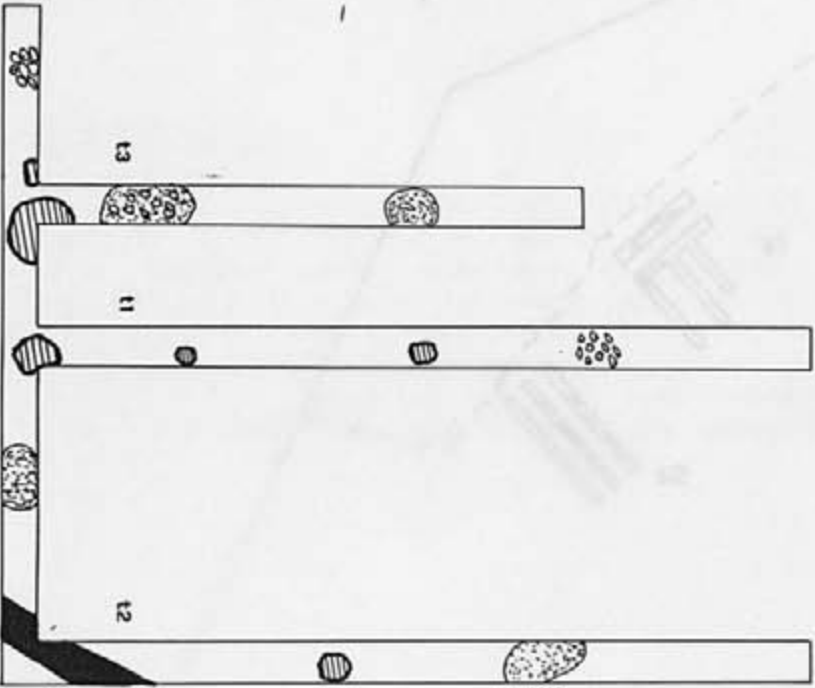
En S2, il semble que nous ne soyons plus dans l'habitat, les structures et le contexte sont différents. Selon toute vraisemblance, c'est dans cette zone que la stèle fut découverte. Il est alors possible de voir dans ces petits enclos des structures funéraires installées à proximité de l'habitat, sans écarter, à priori, l'éventualité d'éléments annexes liés directement à cet habitat.



INGUINIËL KERVEN TEIGNOUSE

S 1

S 2



0 10m

pierras rubéfilées

fosses

candres

fossés

t5

t4

t3

t1

t2

t8

t6

t7

inguinial section yo

481800

482000

44000



43800

3600

v.c. 201

s1

s2

kerven teignouse

stèle



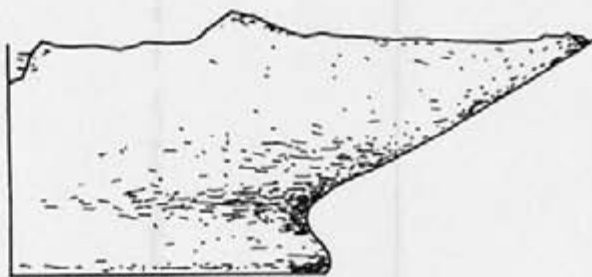
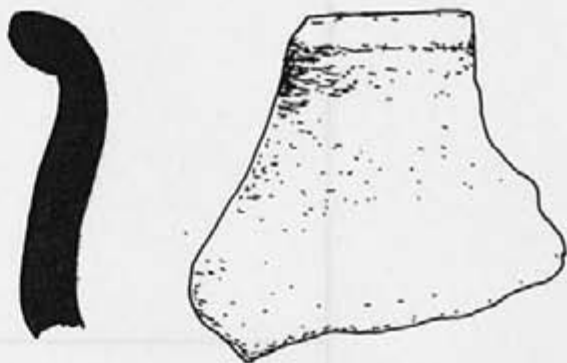
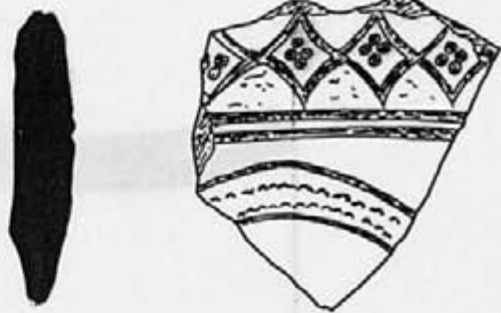


### PERSPECTIVES :

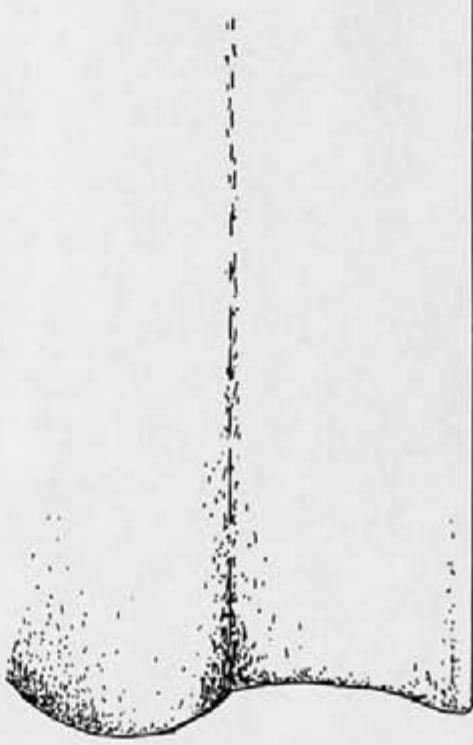
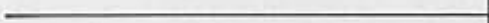
Le sondage confirme bien la richesse de l'environnement archéologique de la stèle de KERVEN TEIGNOUSE. Si des urnes cinéraires, habituellement associées aux stèles, n'ont pas été repérées, des structures sont nettement définies et leur étude, dans un tel contexte, est d'un grand intérêt. En effet, si l'on commence à bien connaître au travers des inventaires en cours, les monuments pour ce qu'ils sont, la recherche de leur environnement funéraire est restée très déficiente et les informations demeurent excessivement lacunaires.







0 ————— 5c



0  5cm